

День работников морского и речного флота, или День речника – один из самых главных и любимых праздников для жителей Усть-Кута. Праздник был утверждён Указом Президиума Верховного Совета СССР от 1 октября 1980 года № 3018-Х «О праздничных и памятных днях».

История судоходства на Лене берет свое начало еще со времен первопроходцев. Вплоть до середины XIX века на Лене безраздельно господствовала такая форма судоходства как самосплав: карбаза, барки, каюки, лодки, шитики и т. д. Несмотря на все сложности (трудные условия плавания, природные условия) такие суда благополучно выполняли свою функцию по доставке пассажиров, почты и самых разнообразных грузов в труднодоступные районы Приленского края.

В середине XIX века в Верхоленском районе стала развиваться золотодобыча, появилась необходимость в пароходах. В 1861 г. в Бельгии был построен пароход «Святой Тихон Задонский». Доставлялось судно в Приленский край сначала по железной дороге, а затем через всю Сибирь на лошадях, зимней порой – три года. Это был первый пароход на реке Лене, к 1913 году в Ленском бассейне плавало уже 33 парохода. Село Усть-Кут являлось пунктом, с которого начиналось регулярное, непрерывное судоходство.

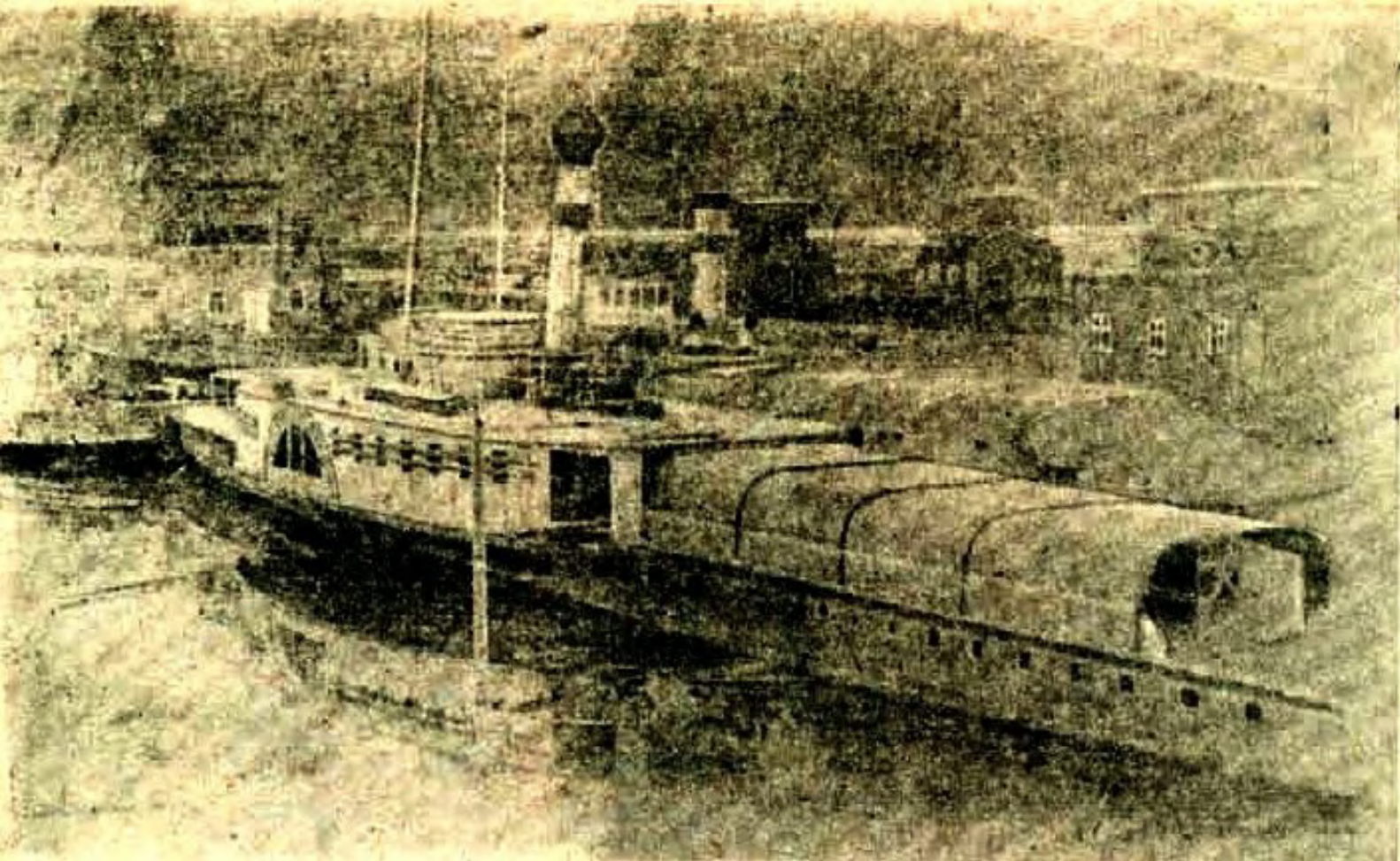
В 1929 году была основана пристань Осетрово. Грузы в Осетрово доставлялись преимущественно санным путём с Ангары либо на малогабаритных судах с верховьев Лены. Перегрузка велась вручную при помощи тележек.

Очередной этап развития судоходства на территории Усть-Кутского края был связан со строительством железнодорожного участка «Тайшет - Лена» Байкало-Амурской магистрали. 4 августа 1958 года пристань Осетрово была переименована в Осетровский речной порт Ленского пароходства. Пароходы заменялись на более современные теплоходы, доставлялись порталы краны, строились новые объекты: грузовые районы с причальными стенками, Осетровская РЭБ (ремонтно-эксплуатационная база), Осетровская судоверфь, здание речного вокзала и т.д. В 1970-е годы Осетровский речной порт становится крупнейшим в СССР, а в 1971 г. был награждён орденом Трудового Красного Знамени.

Порт обеспечивал перевалку и отправку речным транспортом до 80 % грузов, предназначенных для северных районов Иркутской области, Якутии и прибрежных арктических районов от Хатанги до Колымы. В настоящее время Осетровский речной порт остается основным транспортным узлом, через который осуществляется завоз грузов на север Иркутской области, Якутии.

История Усть-Кута неразрывно связана с рекой Леной и судоходством. Почти в каждой семье нашего края есть люди, которые так или иначе связаны с речным флотом, поэтому этот праздник так важен.









CK-2021

